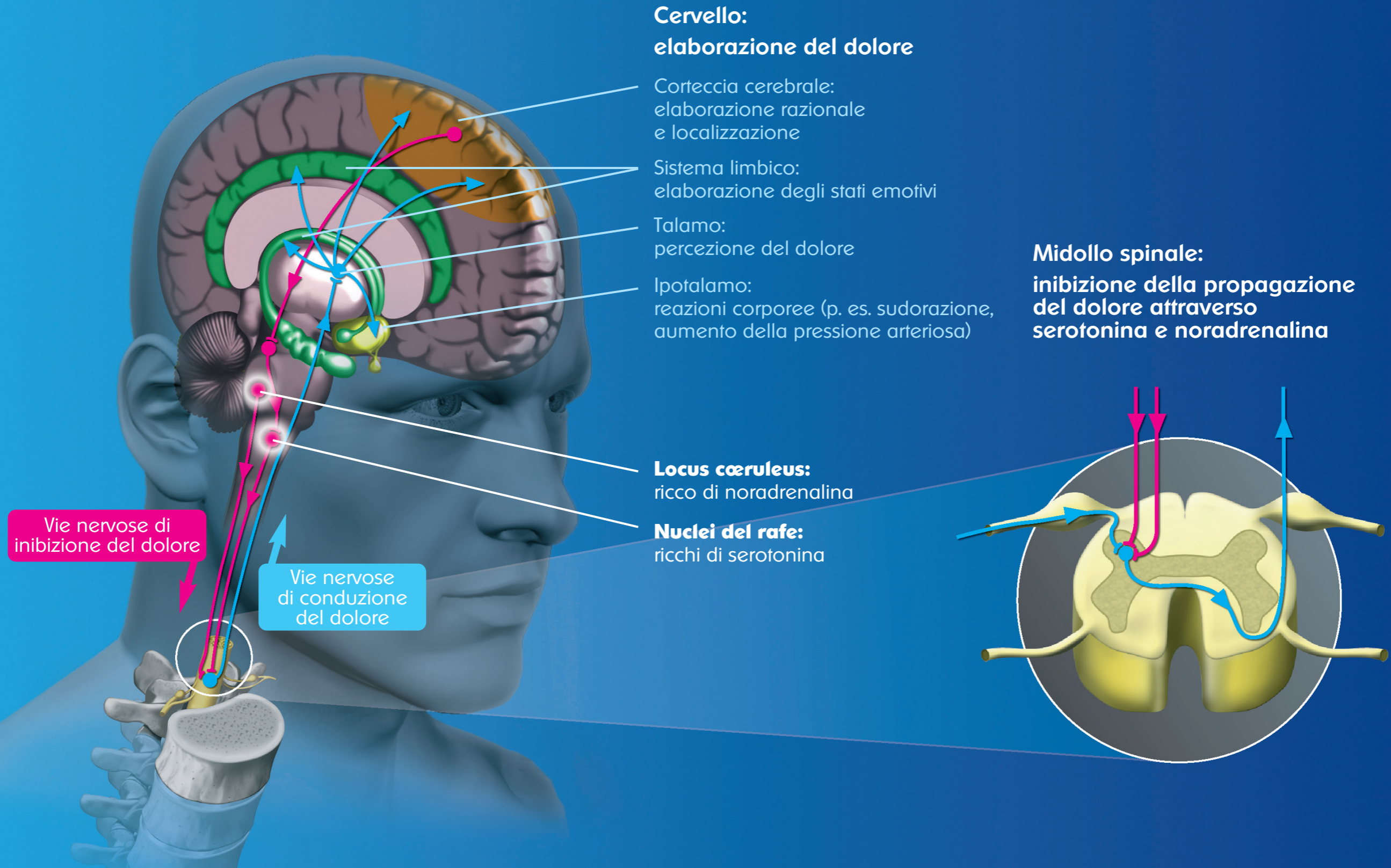
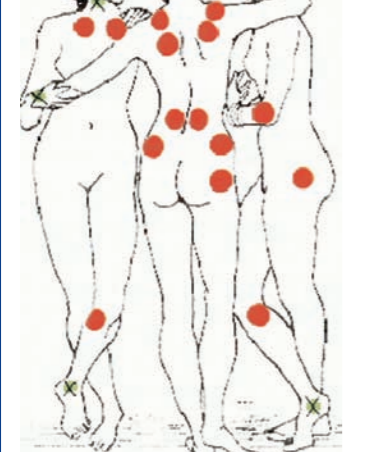


Livelli dell'elaborazione del dolore





Fibromialgia ^{1,5}



Cefalea ^{2,6}



Mal di schiena ^{3,7}

Il ciclo vizioso di una depressione con dolori (Cronicizzazione del dolore)



1) Thieme K et al. Comorbid depression and anxiety in fibromyalgia syndrome: relationship to somatic and psychosocial variables. *Psychosom Med* 2004;66(6):837-844. 2) Maizels M et al. Somatic symptoms in headache patients: the influence of headache diagnosis, frequency, and comorbidity. *Headache* 2004;44(10):983-993. 3) Ohayon MM and Schatzberg AF. Using chronic pain to predict depressive morbidity in the general population. *Arch Gen Psychiatry*. 2003;60(1):39-47. 4) Hasenbring M et al. Psychologische Mechanismen im Prozess der Schmerzchronifizierung. *Schmerz* 2001;15:442-447. 5) Samborski W et al. Open trial mirtazapine in patients with fibromyalgia. *Pharmacopsychiatry* 2004;37:168-170. 6) Bendtsen L and Jensen R. Mirtazapine Mirtazapine is effective in the prophylactic treatment of chronic tension-type headache. *Neurology* 2004;62(10):1706-11. 7) Brannon GE and Stone KD. The use of mirtazapine in a patient with chronic pain. *J Pain Symptom Manage* 1999;18(5):382-5. **Remeron®** Informazioni specialistiche abbreviate. **PA:** mirtazapina. **Forma farmaceutica/ Principio attivo per unità:** Compresse filmate da 30 e da 45 mg, compresse orodispersibili da 15 e da 30 mg, soluzione orale da 15 mg / ml. **I:** Episodi di depressione maggiore. **P:** 15-45 mg una volta al giorno, alla sera. **CI:** Ipersensibilità alla mirtazapina o a gli eccipienti. **PC:** Agranulocitosi, epilessia e sindromi cerebrali organiche, insufficienza epatica o renale, cardiopatie, ipotonia, gravidanza, allattamento, disturbi della minzione, glaucoma acuto ad angolo chiuso ed aumento della pressione oculare, diabete mellito, ittero, sintomatologia psicotica. Non è consigliato l'impiego nei bambini e negli adolescenti. **IA:** Clometidina, ketoconazolo, alcool, benzodiazepine, inibitori della MAO, carbamazepina, fenitoina, warfarin. El più frequenti: Sedazione, secchezza delle fauci, aumento del peso corporeo, aumento dell'appetito, stitichezza, astenia, vertigini. **CM:** Lista B. **C:** 10, 30, 100 e 3x100 compresse filmate da 30 mg, 30 e 100 compresse filmate da 45 mg, 6 e 30 compresse orodispersibili da 15 mg, 30 e 96 compresse orodispersibili da 30 mg, 66 ml di soluzione orale da 15 mg/ml. **TA:** Organon AG, 8808 Pfäffikon. Per informazioni dettagliate vedere il Compendio Svizzero dei Medicamenti. Studi disponibili su richiesta.

La giusta terapia antidepressiva aiuta a spezzare il ciclo vizioso

